



Gravar, boplats och gårds- tomter i Kungsberga

Arkeologisk utredning etapp 1 och 2 inom fastigheten Kungsberga 1:34 m fl,
Färentuna socken, Ekerö kommun, Stockholms län.

Kjell Andersson

Gravar, boplats och gårds- tomter i Kungsberga

Arkeologisk utredning etapp 1 och 2 inom fastigheten Kungsberga
1:34 m fl, Färentuna socken, Ekerö kommun, Stockholms län.



*Omslagsbild: Infarten mot Kungsberga samhälle österifrån,
foto Arkeologistik.*

Innehåll

Sammanfattning	7
Bakgrund	9
Kulturmiljö	9
Syfte och metod	9
Resultat	10
<i>Ettapp 1</i>	10
<i>Ettapp 2</i>	12
Referenser	14
Arkiv	14
Administrativa uppgifter	14
Bilaga	
<i>Bilaga 1. Objektbeskrivningar</i>	15
<i>Bilaga 2. Schaktplaner och tabeller</i>	17
<i>Bilaga 3. Anläggningstabell</i>	21

Figurförteckning

Figur 1. Utredningsområdenas läge markerat på Terrängkartan, skala 1:25 000.	6
Figur 2. Utredningsområdenas lägen samt tidigare kända fornlämningar markerade på Fastighetskartan, skala 1:10 000.	7
Figur 3. Småa-området och påträffade objekt markerade på Fastighetskartan, skala 1:3 000.	8
Figur 4. Objekttabell.	8
Figur 5. Utredningsområdet Småa inlagt på storskifteskartan över Kungsberga från 1758.	10
Figur 6. Vy över boplatsläget objekt 10. Foto från söder.	11
Figur 7. En gravmarkör i form av en rest sten (objekt 1). Foto från väster.	11
Figur 8. En väghållningssten intill Kungsbergavägens norra sida (objekt 5). Foto från söder.	11
Figur 9. Tre stolphål efter en byggnad i schakt S6 (objekt 9). Foto från norr.	12
Figur 10. En härd och ett stolphål i schakt 12 (objekt 10). Foto från norr.	13
Figur 11. Några av fynden från kulturlagret i schakt S12 (objekt 10).	13

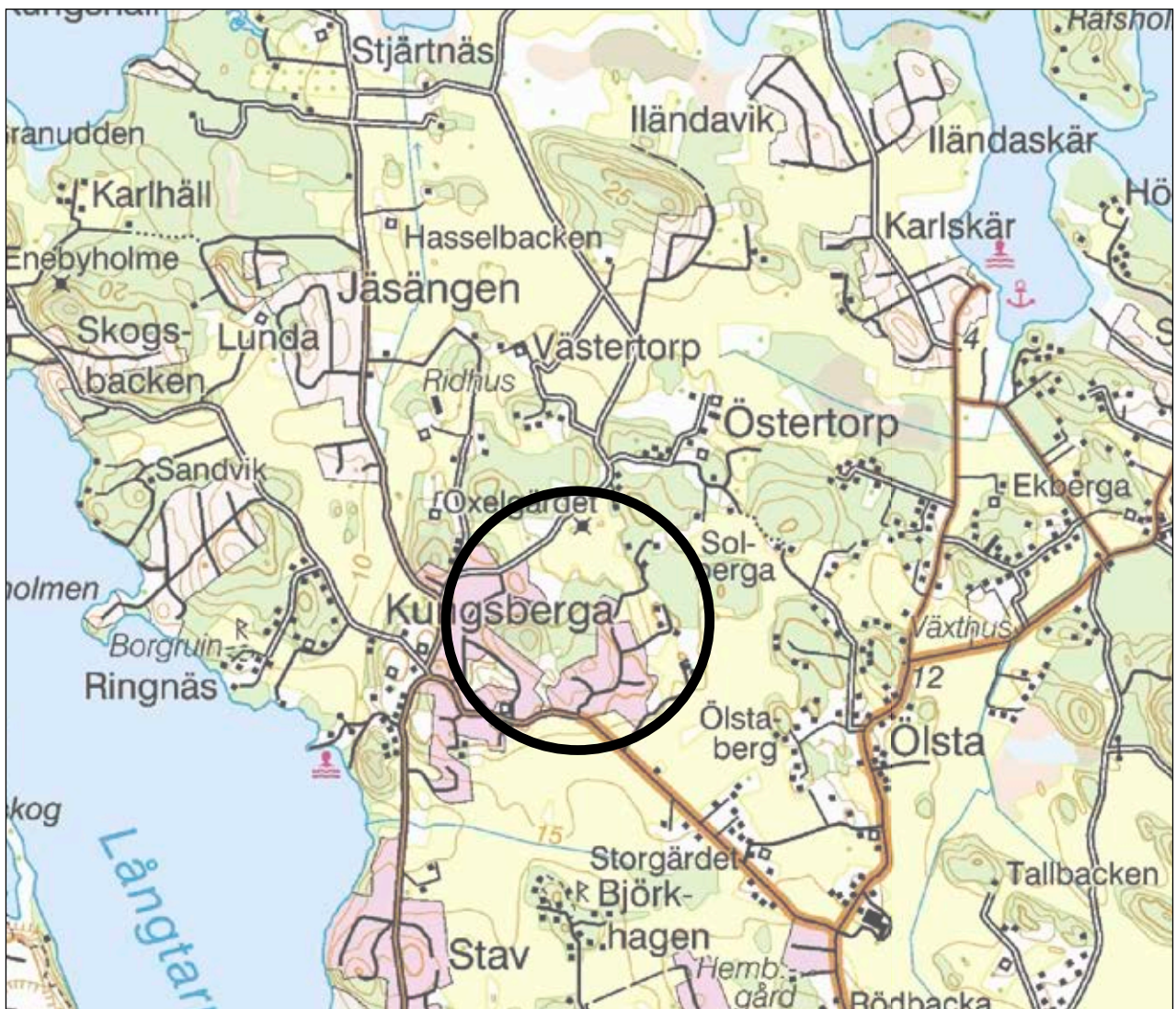


Fig 1. Utredningsområdenas läge markerat på Terrängkartan, skala 1:25 000.

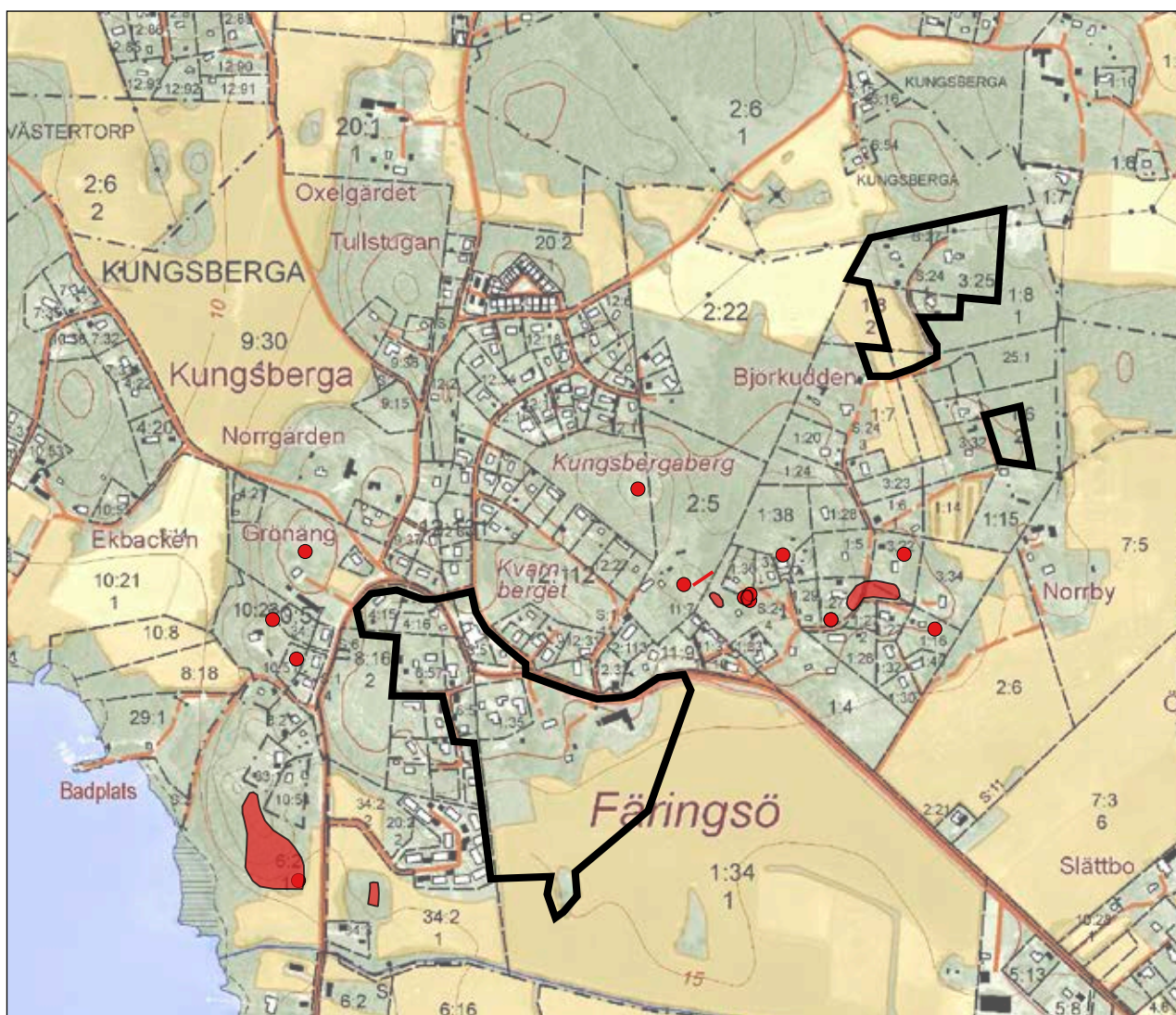


Fig 2. Utredningsområdena och tidigare kända fornlämningar markerade på fastighetskartan, skala 1:10 000.

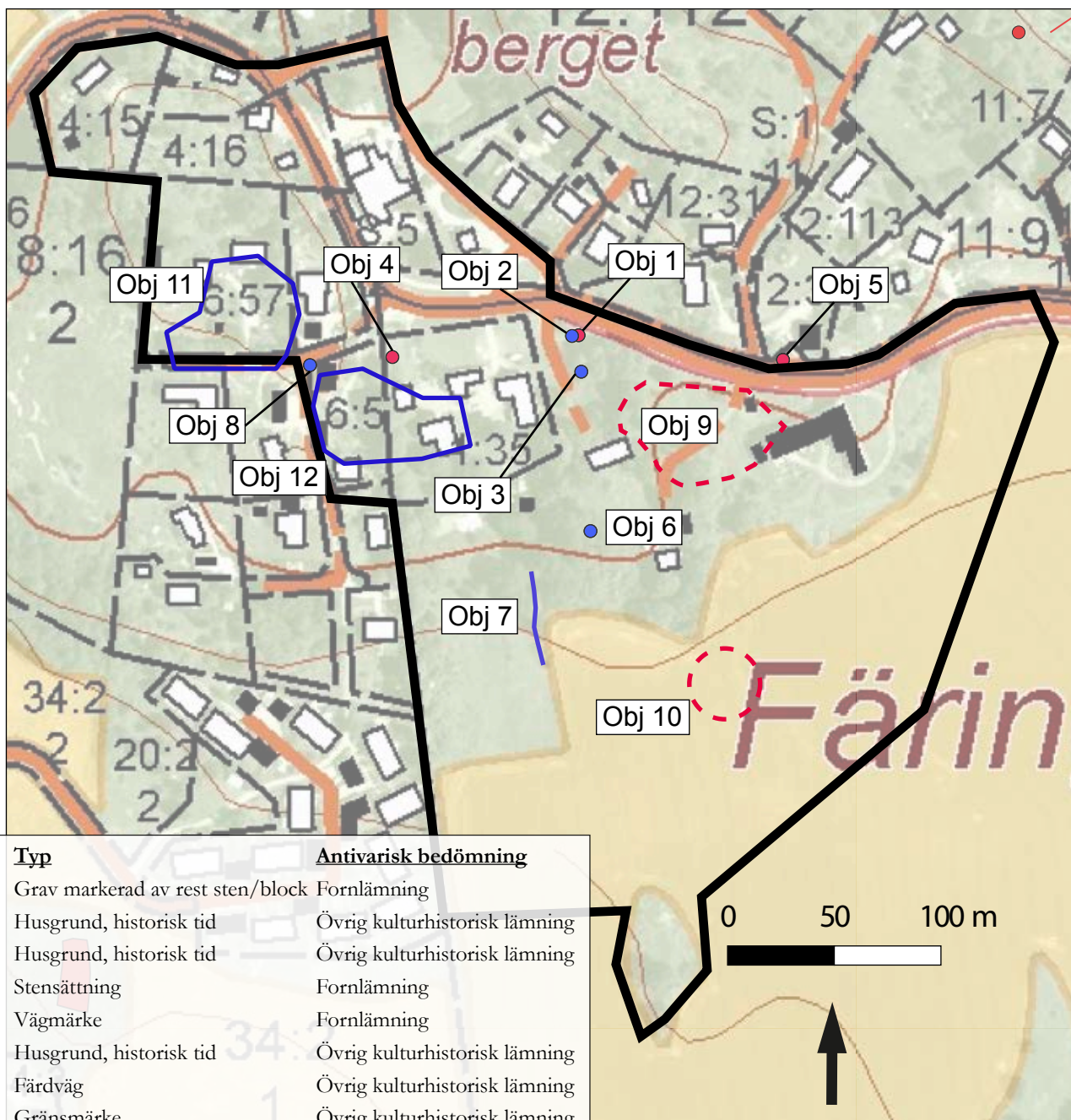
Sammanfattning

Arkeologistik har under några dagar i augusti och september 2016 genomfört en arkeologisk utredning av tre delområden i Kungsberga på Färingsö i Ekerö kommun. Uppdragsgivare var kommunen som arbetar med planläggning av de berörda delarna. Utredningen var uppdelad på två delprojekt benämnda *Ettans väg* respektive *Småa*. *Ettans väg* omfattade två mindre delområden inom Kungsbergas nordöstra delar medan *Småaprojektet* omfattade ett större område i södra delen av Kungsberga (figur 2). Totalt berördes en ca 13 hektar stor yta av utredningen. Inom delprojektet *Ettans väg* har utredningen endast innefattat etapp 1, dvs. kart- och arkivstudier samt fältinventering, medan utredningen av *Småa*-området har innefattat både etapp 1 och 2,

dvs. även provundersökningar av lämningar med oklar fornlämningsstatus. I enlighet med Länsstyrelsens förfrågningsunderlag har dock inga provundersökningar genomförts inom befintliga villatomter.

Inom *Ettans väg* framkom inget av antikvariskt intresse vid utredningen. De två mindre delområdena bedöms därför inte rymma några fornlämningar.

Inom och i direkt anslutning till *Småa*-området framkom ett flertal lämningar av antikvariskt intresse varav fem fornlämningar och sju övriga kulturhistoriska lämningar (figur 3 och 4). Fornlämningarna utgörs av en grav markerad av en rest sten (obj 1), en stensättning (obj 4), en väghållningssten (obj 5), en övergiven gårds-



Obj-nr	Typ	Antivarisk bedömning
Obj 1	Grav markerad av rest sten/block	Fornlämning
Obj 2	Husgrund, historisk tid	Övrig kulturhistorisk lämning
Obj 3	Husgrund, historisk tid	Övrig kulturhistorisk lämning
Obj 4	Stensättning	Fornlämning
Obj 5	Vägmärke	Fornlämning
Obj 6	Husgrund, historisk tid	Övrig kulturhistorisk lämning
Obj 7	Färdväg	Övrig kulturhistorisk lämning
Obj 8	Gränsmärke	Övrig kulturhistorisk lämning
Obj 9	Bytomt/gårdstomt	Fornlämning
Obj 10	Boplats	Fornlämning
Obj 11	Bytomt/gårdstomt	Uppgift om
Obj 12	Bytomt/gårdstomt	Uppgift om

Fig 3. Småa-området och påträffade objekt markerade på Fastighetskartan, skala 1:3 000.

Fig 4. Objekttabell.

tomt till en av Kungsbergas ursprungliga tolv gårdar (obj 9) och ett område med anläggningar och kulturlager i åkermarken söder om Kungsberga (obj 10). De senare lämningarna, som inte har avgränsats inom ramen för utredningen, kan utifrån fynd i kulturlagren troligen dateras till järnålder eller tidig medeltid. De övriga kulturhistoriska lämningarna utgörs av sentida

husgrunder, dvs. grunder efter byggnader som har uppförts efter 1850 (obj 2, 3 och 6), en brukningsväg (obj 7), ett gränsmärke (obj 8) samt lägena för två andra av Kungsberga bys gårdar enligt äldre kartmaterial (obj 11 och 12). De senare ligger inom idag bebyggda vilatomter och har därför inte utredningsgrävts.

Bakgrund

Ekerö kommun arbetar med detaljplan för ytterligare bebyggelse inom tre områden i Kungsberga. I anslutning till detaljplanen finns flera kända fornlämningar.

Länsstyrelsen bedömde att det fanns risk för att ytterligare fornlämningar kunde finnas och beslutade därför att en arkeologisk utredning enligt 2 kap 11 § kulturmiljölagen (1988:950) skulle göras för att fastställa om det fanns ej tidigare kända fornlämningar inom planområdet. Länsstyrelsen beslutade vidare att tilldela Arkeologistik AB att utföra utredningen (Lst förfrågningsunderlag 2016-07-15 samt beslut 2016-07-20, dnr 43112-27391-2016). Arkeologistik utförde utredningen under några dagar i augusti och september 2016 på uppdrag av kommunen.

Kulturmiljö

Kungsberga är en mindre villatört som är belägen på Färingsös nordvästra del. Kungsberga omnämns i skriftliga källor vid ett flertal tillfällen redan i slutet av 1200-talet, men då oftast endast som Berga. Namnet Kungsberga blir vanligare först från och med 1371 (SOFI). Enligt Peter Bratt (1994) var Kungsberga en kungsgård redan under tidig medeltid (a.a:137). Kungsberga by, som under modern tid var en av Stockholms läns största byar, bestod redan under 1500-talet av tolv gårdar. Vid mitten av 1800-talet hade byn vuxit till 20 gårdar, men byn halverades genom utflyttningar i samband med laga skiftet 1851-55 (a.a:62, LMS A31-6:10).

Dagens bebyggelse är huvudsakligen uppförd på en höjdrygg som når ca 15 – 30 meter över havet och som omges av lägre liggande lermarker vilka till stora delar ännu brukas. Inom de västra och östra delarna av höjdryggen finns ett flertal fornlämningar som antyder att Kungsberga har förhistoriska anor. Fornlämningarna utgörs framför allt av lämningar som kan föras till järnåldern såsom två gravfält (Färentuna 41:1 och 45:1), tre ensamliggande stensättningar (Färentuna 36:1, 40:1-2 och 62:1), en grav markerad av en rest sten (Färentuna 40:3), en runsten (Färentuna 45:2) och en stensträng (Färentuna 73). I områdets östra del finns dock även en uppgift om en skärvstensförekomst (Färentuna 64:1) som tillsammans med ett fynd av en skafthålsyxa med okänd fyndplats (SHM 7934) möjligen kan indikera en bosättning i området redan under bronsåldern.

En av de intressantare lämningarna utgörs av en borg-ruin som är belägen vid Ringnäs strax väster om samhället (Färentuna 44:1). Enligt en tradition från orten hade kung Ring sitt säte här under vikingatiden, men mer troligt är att borgruinen har ett samband med det Konungxbergh som omnämns i handlingar av Magnus Ladulås daterade till 1282 och 1287. Fynd av formtegel i ruinen ger också ett visst stöd åt detta antagande (Bratt 1994:191).

Tidigare undersökningar

År 1952 ansökte Stockholms stadsmuseum om tillstånd till att få utföra arkeologiska provundersökningar av husgrunder vid dels Älvnäs i Ekerö socken, dels i den mellersta av husgrunderna vid Ringnäs (ATA 3213/52). Om tillstånd gavs och om undersökningarna i så fall genomfördes är oklart.

Enligt FMIS ska en hög i västra delen av Kungsberga (Färentuna 42:1) ha undersökts 1957, men några handlingar som berör undersökningen har inte påträffats vare sig i Antikvarisk-topografiska arkivet eller i Historiska museets fynddatabas. Möjligen rörde det sig om en naturbildning?

Riksantikvarieämbetets uppdragsverksamhet genomförde 1979 en schaktkontroll inom fornlämningsområdet till gravfältets Färentuna 41:1 södra del i samband med en husbyggnation. Vid schaktkontrollen framkom inget av antikvariskt intresse (Hedman 1979).

Stockholms läns museum genomförde 2014 en arkeologisk utredning etapp 1 av ett ca 16 hektar stort område beläget mellan de nu aktuella utredningsområdena. Vid utredningen framkom bl.a. en hägnadsrest i form av en stensträng (Färentuna 73) samt arkivuppgifter om en tidigare okänd runsten (Andersson 2014).

Syfte och metod

Syftet med utredningen var att fastställa om det fanns tidigare okända fornlämningar inom utredningsområdet. Inom delområdena *Ettans väg* skulle utredningen dock endast innefatta etapp 1.

Inledningsvis genomfördes en arkiv- och kartstudie över utredningsområdena. Vid arkivstudierna har hand-

lingar och rapporter eftersökts i Antikvarisk-topografiska arkivet (ATA), i det digitala fornlämningsregistret FMIS, i Riksantikvarieämbetets öppna arkiv Samla och i Vitterhetsakademiens biblioteks huvudkatalog Vitalis. Historiska museets fynddatabas kontrollerades för uppgifter om fynd från området. Vid kartstudien har Lantmäteriets olika digitala kartarkiv samt topografiska och geologiska kartor granskats. Syftet var att klargöra hur utredningsområdet hade nyttjats under modern tid samt att eftersöka lägen som kunde ha nyttjats som boplatser eller aktivitetsytor under förhistorisk- och tidig-modern tid. Äldre kartmaterial har delvis rektifierats.

Efter arkivstudierna genomfördes en fältinventering av utredningsområdena för klargöra om tidigare oregriserade fornlämningar eller andra kulturhistoriska lämningar fanns inom dessa. Påträffade objekt mättes in med RTK-gps och beskrevs i text. Valda objekt fotograferades. Vid utredningens andra etapp grävdes sökschakt med maskin dels inom ett tidigare gårdsläge (objekt 9), dels inom ett utpekad boplatsläge (objekt 10). Schakt och påträffade anläggningar mättes in med RTK-gps och beskrevs i text. Påträffade anläggningar och valda schakt fotograferades. Fynd har beskrivits översiktligt och delvis fotodokumenterats, men i samtliga fall återdeponerats på fyndplatserna. Alla schakt återfylldes efter avslutad undersökning.

Resultat

Vid utredningen av de två delområdena inom *Ettans väg*, som endast omfattade etapp 1, framkom inget av antikvariskt intresse. I det följande kommer därför endast uppgifter av vikt för utredningsresultaten inom *Småa*-området att belysas närmare.

Etapp 1

De övergripande resultaten från kart och arkivstudierna har delvis redan sammanfattats under rubriken *Kulturmiljö* ovan. På en mer detaljerad nivå visade kartstudierna att byns gårdslägen och bebyggelsens utbredning delvis har förändrats över tid, troligen som en följd av skiften av olika slag. För att klargöra bebyggelsens utbredning under äldre tid rektifierades därför en karta som hade upprättats inför storskifte i Kungsberga 1758 (LMS A31-6:1). Kartan är mycket detaljerad och visar på bebyggelsens utbredning och de enskilda byggnad-

ernas lägen vid tiden. Den första kartan över Kungsberga hade upprättats drygt hundra år tidigare (1630), men kartan har mycket stora vinkelfel och var därför olämplig som rektifieringsobjekt. Det mesta tyder dock på att gårdslägena, som på kartan endast har markerats med enkla hussymboler, var de samma som vid mitten av 1700-talet.

Rektifieringen av storskifteskartan visade att tre av byns gårdar har varit belägna inom *Småa*-området (figur 5). Två av dessa (objekt 11 och 12) var belägna inom områdets västra delar som idag domineras av villatomter, medan den tredje gården (objekt 9) var belägen inom en öppen yta inom områdets östra del (figur 3). Då nästa karta över byn upprättades inför laga skiftet 1851-55 hade byns bebyggelse ökat avsevärt, troligen främst pga. att gårdarna hade delats i samband med arvskiften. Det östra gårdsläget (objekt 9) var då övergivet och bebyggelsen tycks ha splittrats i en i förhållande till det ursprungliga läget, nordvästlig respektive sydöstlig del (LMS A31-6:10). I början av 1900-talet hade det gamla gårdsläget odlats upp till trädgårdsland (RAK J112-75-12). I samband med inventeringen kunde det konstateras att området idag utgörs av en gräsbevuxen tidigare odlingsyta med enstaka lövträd. Genom området löper också ett dike i nord-sydlig riktning. Inga bebyggelse lämningar var synliga inom ytan.

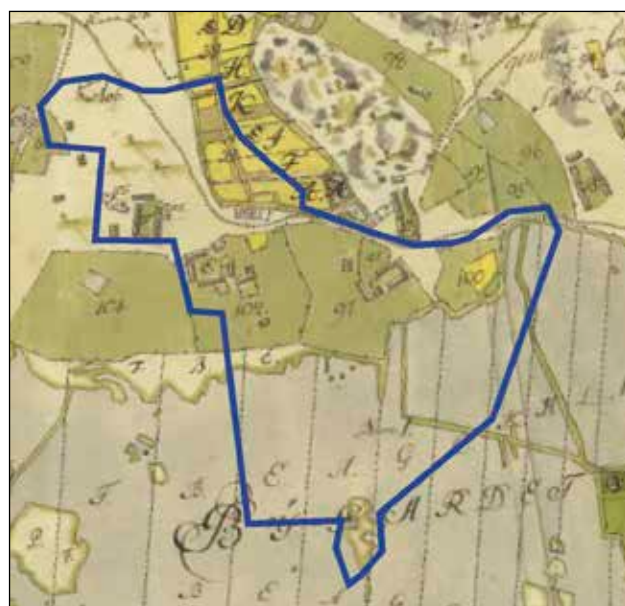


Fig 5. Utredningsområdet Småa inlagt på storskifteskartan över Kungsberga från 1758 (LMS A31-6:1). Tre av byns tolv gårdar var då belägna inom utredningsområdet. ©Lantmäteriet.

Vid inventeringen av *Småa*-området i övrigt påträffades en grav markerad av en rest sten (objekt 1), tre husgrunder (objekt 2, 3 och 6), en väghållningssten (objekt 5), en övergiven brukningsväg (objekt 7) och ett gränsmärke (objekt 8) (figur 3, bilaga 1). Ytterligare en grav i form av en stensättning (objekt 4) påvisades av ägaren till en av tomterna i områdets västra del. Vid inventeringen bedömdes också åkermarken längs med höjdryggens södra sida ha utgjort ett lämpligt läge för bosättning under förhistorisk tid (objekt 10). Ytan utgörs huvudsakligen av en svag sydslutning med nivåer kring 20 meter över havet, men med ett markant höjdläge i den västra delen (figur 6).

Den resta stenen objekt 1 (figur 7) har flera motsvarigheter i närområdet, dels vid en liten gravgrupp

(Färentuna 40:1-3) och på ett gravfält (Färentuna 41:1) i den östra delen av Kungsberga samt på ett gravfält strax sydväst om samhället (Färentuna 45:1). Lämningen bedöms utgöra en fornlämning.

Husgrunderna objekt 3 och 6 utgörs av stora källargrunder som troligen har varit försedda med överbyggnader. Byggnaderna har identifierats först på häradskartan från 1900-talets början och bedöms därför som övriga kulturhistoriska lämningar.

Husgrunden objekt 2 är till stora delar överlagrad av fyllnadsmassor och är därmed svårklassificerad. Byggnaden har inte med säkerhet kunnat identifieras i det äldre kartmaterialet, men kan möjligen utgöra en del av en ekonomibyggnad som finns markerad på laga skift-



Fig 6. Vy över boplatzläget objekt 10. Foto från söder.



Fig 7. En gravmarkör i form av en rest sten (objekt 1). Foto från väster.



Fig 8. En väghållningssten intill Kungsbergavägens norra sida (objekt 5). Foto från söder.

eskartan från 1851. Lämningen bedöms som en övrig kulturhistorisk lämning.

Stensättningen objekt 4 är belägen inom en villatomt inom utredningsområdets nordvästra del och är ca 4 meter i diameter och 0,5 meter hög och övertorvad. Stensättningen utgör en fornlämning.

Väghållningsstenen objekt 5 står intill utredningsområdets nordöstra del och intill Kungsbergavägens norra sida. Stenen är ca 0,75 meter hög och har ett närmast kvadratisk tvärsnitt med 0,2 meter breda sidor. På den sida som vetter mot vägen finns en inhuggen inskription (figur 8). Vägmärket utgör en fornlämning.

Brukningsvägen objekt 7 är belägen inom utredningsområdets södra del och sträcker sig i nord-sydlig riktning från höjdryggen en bit ut i ett ej längre brukat åkergräde. Inom höjdryggen är vägen nedskuren och upp till 0,5 meter djup, men övergår mot söder i en upp till 0,7 meter hög vägbank. Väg lämningen bedöms som en övrig kulturhistorisk lämning.

Gränsstenen objekt 8 står i ett tomthörn inom utredningsområdets nordvästra del. Stenen är ca 0,65 meter hög och har en närmast spetsig form. Lämningen bedöms som en övrig kulturhistorisk lämning.

Ettapp 2

Vid utredningens andra ettapp grävdes sökschakt inom gårdsläget objekt 9 och boplatsläget objekt 10 för att klargöra objektens fornlämningsstatus. Inom objekt 9 grävdes totalt sex schakt (bilaga 2). Schakten var 5 – 9 meter långa, 1,4 – 6 m breda och 0,2 – 0,5 meter djupa. Den totala schaktytan uppgick till ca 80 m². I samtliga schakt framkom anläggningar i form av nedgrävningar och stolphål (bilaga 2 och 3) samt fyndmaterial, främst i form av tegelfragment och obrända djurben, men även enstaka fragment av buteljglas, keramik (yngre rödgods) och/eller kritpipor. Vid framrensning och provgrävning av anläggningarna framkom ytterligare fynd av samma slag, men även flint- och stengodsfragment och en smidd spik.

I schakt S1 fanns en omfattande stenfylld nedgrävning med en fyllning av lera och trärester samt sentida fyndmaterial. En stengodsskärva och en opak vit- och grönfärgad glasskärva från ett dryckes- eller serverings-



Fig 9. Tre stolphål från en byggnad i schakt S6. Foto från norr.

kärl bedömdes kunna härröra från 1900-talets början och kan ge en fingervisning om nedgrävningens ålder. Övriga fynd bedömdes vara äldre (1700- och 1800-tal). Möjligen utgör det nedgrävda materialet rester av husgrunder som har röjts bort i samband med att gårdsläget uppodlades till trädgård. Övriga anläggningar bedöms som sopgröpar och lämningar efter byggnader och/eller hägnader. Framför allt i schakt S6 framträdde tydliga spår efter en byggnad i form av tre kraftiga stolphål på rad med ca 2,4 meters mellanrum (A7 – A9, figur 9). Objekt 9 bedöms utgöra fornlämning. Observera att lämningarna inte har avgränsats inom ramen för utredningen.

Inom objekt 10 grävdes totalt 19 schakt (bilaga 2). Schakten var 5 – 10 meter långa, 1,4 – 2,5 meter breda och



Fig 10. En härd (A1, närmast i bild) och ett stolphål (A2) i schakt S12. Foto från norr.



Fig 11. Några av fynden från kulturlagret i schakt S12. Överst till vänster är en del av en vävtyngd.

0,3 – 0,4 meter djupa. Den totala schaktytan uppgick till ca 190 m². Schakten grävdes ned till av jordbruksarbete opåverkade marklager eller ned till anläggningsnivå. Fyllningarna i schakten utgjordes i allmänhet av ett ca 0,25 – 0,3 meter tjockt ploglager av brun något myllig lera med måttliga inslag av tegel, porslin, flintgods, yngre rödgods, plan- och buteljglas, stenkol och/eller obrända ben. Schaktbottenarna utgjordes i allmänhet av lera eller moig lera. Inom det högre partiet i väster utgjordes dock plog- och bottenlagren av stenig mo.

I ett schakt inom boplatslägets centrala södra del framkom ett kulturlager med en härd och ett stolphål under ploglagret (S12, A1 och A2, bilaga 2 och 3 samt figur 10). Kulturlagret utgjordes av ett ca 0,05 meter tjockt lager av brun moig silt med rikligt med obrända ben. Vid framrensning av anläggningarna framkom även bränd lera, ett nit- eller spikhuvud och en del av en vävtyngd (figur 11). Några större bitar bränd lera kan möjligen utgöra ytterligare delar av vävtyngder. Ett kulturlager framkom också i ett schakt som togs upp strax öster om detta (S19). Kulturlagret utgjordes av ljusbrun lera med inslag av obrända ben och bränd lera. Anläggningarna och kulturlagrens innehåll visar om inte på en boplat, så åtminstone på aktivitet i området under troligen järnålder eller tidig medeltid. Lämningsarna bedöms utgöra en fornlämning. Observera att lämningarna inte har avgränsats inom ramen för utredningen. Flera tomma schakt väster om lämningarna antyder dock att aktiviteterna/boplaten inte har en vidare utbredning åt detta håll.

Anläggningar framom i ytterligare två schakt på höjdläget i den västra delen av objekt 10 (bilaga 2 och 3). Dessa utgjordes av en nedgrävning (A3, S16) och två stolphål (A4 och A5, S7) vilka alla bedöms som sentida. Vid provgrävning av nedgrävningen A3 påträffades tegel och plast i denna. Vid framrensning av stolphålen visades dessa ha en fyllning av lös jord mellan skoningsstenarna. I A4 påträffades ett flintgodsfragment och skaldelar från en vinbärssnäck och i A5 flera fragment av en flaska som i botten var märkt med PLM SO3 i relief. Lämningsarna bedöms som övriga kulturhistoriska lämningar.

Referenser

Andersson, L. 2014. *Kungsberga*. Arkeologisk utredning etapp 1 vid Kungsberga, Färentuna socken, Ekerö kommun, Uppland. Stockholms läns museum, Rapport 2014:20.

Bratt, P. 1994. *Mälardalens kulturbistoriska miljöer*. Tredje upplagan. Ekerö kommun och Stiftelsen Stockholms läns museum. Ekerö.

Hedman, A. 1979. *Schaktkontroll invid fornlämning 41, Kungsberga 1:23, Färentuna sn, Ekerö kn, Uppland*. Riksantikvarieämbetet, Uppdragsverksamheten, rapporter (opublicerad). ATA 3985/79.

Arkiv

Fornminnesregistret (FMIS), Riksantikvarieämbetet

Lantmäteristyrelsens arkiv (LMS), Lantmäteriet

Akt A31-6:1a:18 Stockholms län, Färentuna socken, Kungsberga. Geometrisk avmätning 1630.

Akt A31-6:1 Stockholms län, Färentuna socken, Kungsberga. Storskifte 1758.

Akt A31-6:10 Stockholms län, Färentuna socken, Kungsberga. Laga skifte 1851.

Ortnamnsregistret (SOFI), Institutet för språk och folkminnen

Rikets allmänna kartverks arkiv (RAK), Lantmäteriet

Akt J112-75-12 Häradsekonomska kartan, blad Munsö 1901-06

Statens historiska museum (SHM), fynddatabas

Administrativa uppgifter

Länsstyrelsens beslut, dnr 43112-27391-2016

Beslutsdatum 2016-07-20

Arkeologistik, projektnr AL 2016.39

Uppdragsgivare Ekerö kommun

Landskap Uppland

Kommun Ekerö

Socken Färentuna

Fastighet Kungsberga 1:34 m fl

Fornlämning -

Typ av undersökning Arkeologisk utredning etapp 1 och 2

Läge Ekonomiska kartan 101 7a NÖ (RT90)

Koordinater E 649466, N 6587995 (Sweref 99 TM)

Omfattning Inventerad yta: ca 13 ha, prongrävd yta ca 270 m²

Fältarbete 25 augusti (etapp 1) respektive 19-20 september (etapp 2) 2016

Personal Kjell Andersson (projektledare), Göran Wertwein

Underkonsulter J-E Johanssons Åkeri Rö

Arkivmaterial Utöver denna rapport föreligger inget arkivmaterial

Fynd Inga fynd tillvaratogs

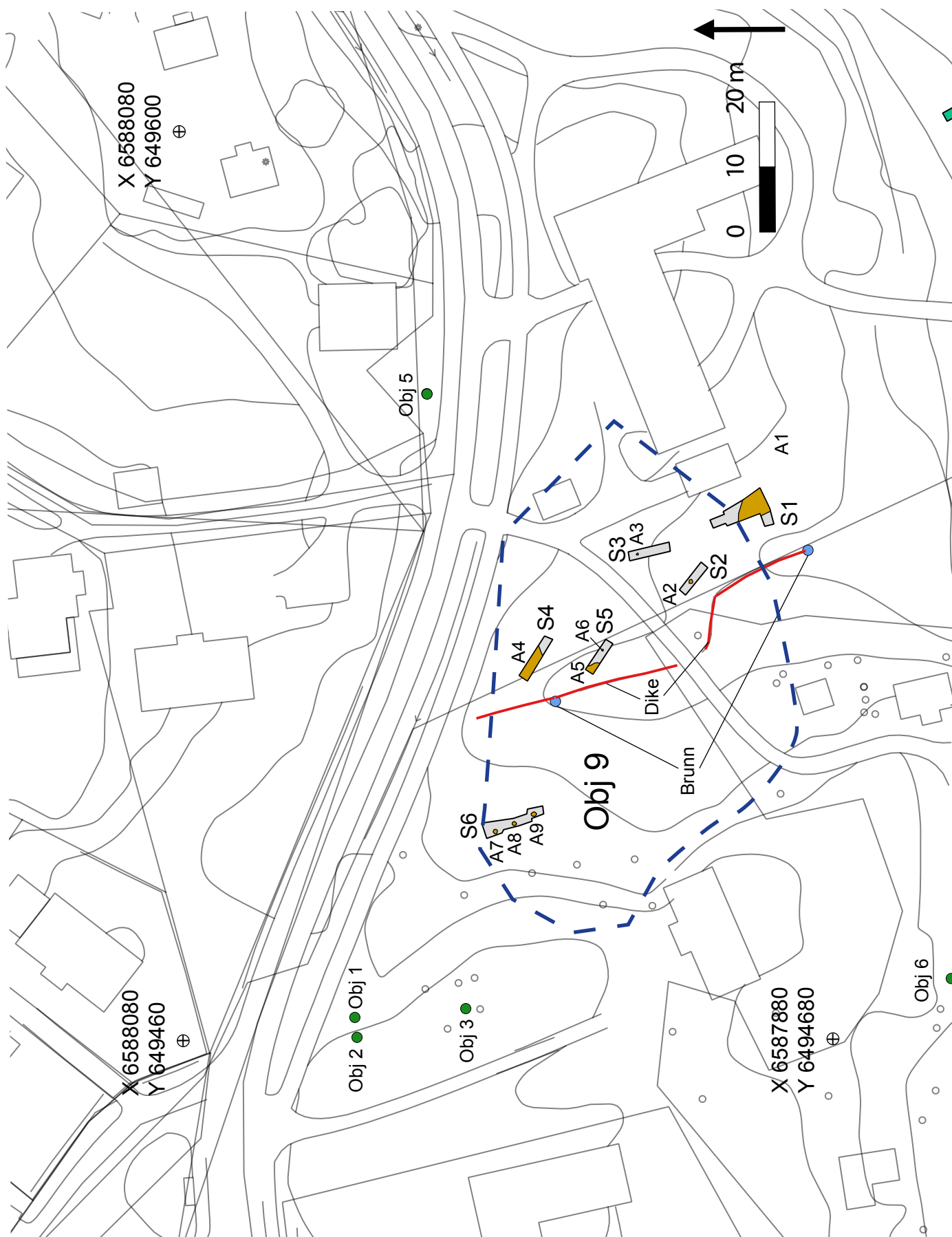
Bilagor

Bilaga 1. Objektbeskrivningar

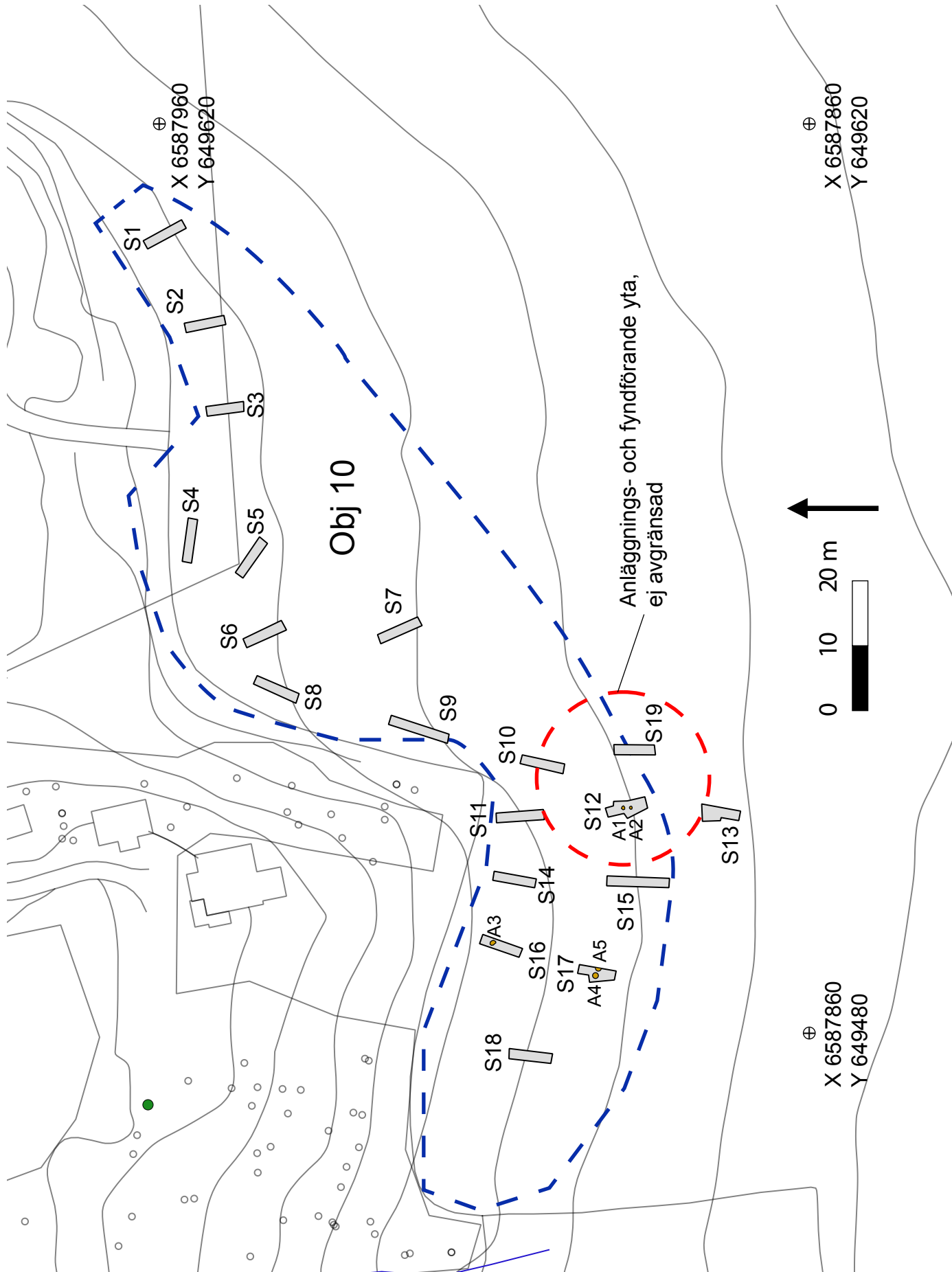
<u>Obj-</u> <u>nr</u>	<u>Typ</u>	<u>Beskrivning</u>	<u>Antikvarisk bedömn.</u>
Obj 1	Grav markerad av sten/ block	Rest sten, ca 1,0 m hög, 0,8 m bred och 0,25 m tjock.	Fornlämning
Obj 2	Husgrund, historisk tid	Husgrund, ca 5 x 1 - 2 m (NNV-SSÖ) och 0,3 m hög. Övertorvad. Syllstenar, ca 0,4 - 0,5 m stora, synliga längs Ö sidan. Grundens V del dold under fyllnadsmassor.	Övrig kulturhistorisk lämning
Obj 3	Husgrund, historisk tid	Källargrund, ca 8 x 5 m (VSV-ÖNÖ) och ca 0,5 m hög. Invändigt ca 4,5 x 3,5 m och 0,9 m djup. Kallmurad av 0,3 - 1,0 m stora stenar i upp till tre skift. Ingång i NÖ. Källaren har ca 1,5 m breda och 0,5 m höga vallar av sten i N, V och S, troligen grundmurar till överbyggnad. Murarna är beväxta med tre-fyra lövträd (ask, lönn). Invändigt är källaren belamrad med stenar och träd-gårdsavfall.	Övrig kulturhistorisk lämning
Obj 4	Stensättning	Stensättning, rund, ca 4 m i diam. och 0,5 m hög. Övertorvad med enstaka stenar synliga längs sidorna. Centralt, men något förskjutet åt N är en ca 0,4 x 0,25 x 0,15 m stor sten.	Fornlämning
Obj 5	Vägmärke	Väghållningssten, ca 0,75 m hög, 0,2 m bred och 0,2 m tjock. På stenens sydsida som vetter mot landsvägen finns en inhuggen inskription (oläslig)	Fornlämning
Obj 6	Husgrund, historisk tid	Källargrund, ca 9 x 5 m (V-Ö) och upp till 0,5 m hög. Invändigt ca 7 x 3,5 m och 1,2 m djup. Kallmurad av 0,3 - 0,85 m stora stenar i upp till fem skift. Ingång i V. Omgiven av vallar av stenar i N, Ö och S, troligen rester av grundmurar till överbyggnad. Vallarna beväxta med syrenbuskar. Invändigt är källaren belamrad med stenar, trädgårdsavfall och sopor.	Övrig kulturhistorisk lämning
Obj 7	Färdväg	Brukningssväg, ca 42 m lång (N-S) och 3 m bred. I norra delen nedskuren och upp till 0,5 m djup. I södra delen i form av vägbank, upp till 0,7 m hög. Övertorvad.	Övrig kulturhistorisk lämning
Obj 8	Gränsmärke	Gränsmärke i form av rest sten, ca 0,65 m hög, 0,35 m bred och 0,2 m tjock (spetsig form). Står i tomthörn.	Övrig kulturhistorisk lämning
Obj 9	Bytomt/gårdstomt	Bytomt/gårdstomt, minst 75 x 50 m stor (O-V). Överodlad. Nu bestående av en grässlånt med enstaka träd utan synliga lämningar. Genom områdets centrala del löper ett dike (N-S). Belagd i kartmaterial från 1700-talet (LMS A31-6:1) och utgjorde då en av tolv gårdar i Kungsberga by. Området provgrävdes i samband med en arkeologisk utredning 2016 varvid anläggningar i form av stolphål och nedgrävningar samt fynd av bl.a. yngre rödgods och kritpipsfragment, som grovt kunde dateras till 1700-talet, framkom.	Fornlämning

Obj 10	Boplats	Boplats, okänd utsträckning, minst 20 x 20 m (O-V). Belägen i åkermark. Bestående av kulturlager med obrända ben, bränd lera och del av vävtyngd samt anläggningar i form av en härd och ett stolphål. Påträffad i samband med arkeologisk utredning 2016. Boplatsen avgränsades inte i samband med utredningen.	Fornlämning
Obj 11	Bytomt/gårdstomt	Läge för en av Kungsberga bys ursprungligen tolv gårdar enligt kartmaterial från 1700-talet (LMS A31-6:1). Området utgörs i dag av villatomter.	Uppgift om
Obj 12	Bytomt/gårdstomt	Läge för en av Kungsberga bys ursprungligen tolv gårdar enligt kartmaterial från 1700-talet (LMS A31-6:1). Området utgörs i dag av villatomter.	Uppgift om

Bilaga 2. Schaktplaner skala 1:800 och tabeller



Obj-nr	Schakt	Storlek (m)	Beskrivning
Obj 9	S1	9 x 1,4 - 6 x 0,2 - 0,5	Torv 0,05 m ovan brun myllig lera. I schaktets sydöstra del framkom en större stenfylld nedgrävning (A1) . Schaktet vidgades mot norr och väster för att klargöra nedgrävningens omfattning. Schaktbotten utgjordes av lera.
Obj 9	S2	5,5 x 1,4 x 0,3 - 0,4	Torv 0,05 m ovan brun något stenig silt med inslag av tegelfragment, ca 0,25 m (odlingslager). Botten av beige - ljusbrun ngt stenig silt. I schaktets nordvästra del framkom ett stolphål (A2) .
Obj 9	S3	6 x 1,4 x 0,25	Torv 0,05 m ovan brun ngt myllig lera med inslag av tegel och buteljglas, ca 0,2 m (odlingslager). Botten av styv varvig lera. I schaktets norra del framkom ett stolphål (A3) .
Obj 9	S4	7 x 1,4 x 0,25 - 0,5	Torv 0,05 m ovan mörkbrun humös jord i schaktets norra del ca (0 - 4,5 m) övergående i ett ljusbrunt jordlager med inslag av tegel och obrända djurben, ca 0,2 m tjockt. Den norra delen visade sig utgöra fyllningen i en större nedgrävning (A4) . Botten i schaktets södra del utgjordes av styv varvig och ngt stenig lera.
Obj 9	S5	5 x 1,4 x 0,3 - 0,35	Torv 0,05 - 0,1 m ovan brun myllig lera med inslag av tegel, obrända ben och ett fragment av ett skaft till en kritpipa, ca 0,25 m (odlingslager). Botten av beige lera. I schaktets nordvästra del framkom en nedgrävning (A5) och i schaktets södra del ett stolphål (A6) .
Obj 9	S6	9 x 1,4 - 2 x 0,2 - 0,4	Torv 0,05 - 0,1 m ovan gråbrun myllig mo med inslag av tegel och obrända ben samt ett mynningsfragment av ett fat i yngre rödgods med mörkbrun glasyr, ca 0,3 m (odlingslager?). Botten av beige mo. I schaktet framkom tre stolphål (A7, A8, A9) på rad med ett inbördes avstånd på 2,4 m.



Obj-nr	Schakt	Storlek (m)	Beskrivning
Obj 10	S1	7 x 1,4 x 0,3	Fyllning av mörkbrun lera med inslag av småsten och tegelfragment, ca 0,25 - 0,3 m (ploglager). Botten av ljusbrun silt.
Obj 10	S2	6 x 1,4 x 0,3	Som S1. I ploglagret förekom enstaka fragment tegel och flintgods.
Obj 10	S3	6 x 1,4 x 0,3	Som S1. I ploglagret förekom enstaka tegelfragment.
Obj 10	S4	7 x 1,4 x 0,3	Fyllning av mörkbrun lera med spridda tegelfragment, ca 0,25 m (ploglager). Botten av grå-brunflammig varvig lera.
Obj 10	S5	7 x 1,4 x 0,3	Som S4. I ploglagret förekom enstaka tegel, oglaserat yngre rödgods, flintgods, buteljglas, obrända ben samt stenkol.
Obj 10	S6	6,5 x 1,4 x 0,3 - 0,35	Som S4. I ploglagret förekom enstaka tegelfragment.
Obj 10	S7	7 x 1,4 x 0,3	Som S4. I ploglagret förekom enstaka fragment tegel, obrända ben och stenkol.
Obj 10	S8	7 x 1,4 x 0,3 - 0,35	Som S4. I ploglagret förekom enstaka tegel, yngre rödgods och obrända ben.
Obj 10	S9	9,5 x 1,4 x 0,3	Som S4. I ploglagret förekom enstaka tegel- och porslinsfragment.
Obj 10	S10	6 x 1,4 x 0,4	Som S4, men tjockare ploglager. I plöjan förekom spridda fragment av tegel, yngre rödgods och obrända ben.
Obj 10	S11	7,5 x 1,4 x 0,3	Fyllning av brun grusig till stenig mo med enstaka tegelfragment, ca 0,25 m (ploglager). Botten av beige siltig mo i norra delen, övergående i ljusbrun silt mot söder.
Obj 10	S12	6 x 1,4 - 2,5 x 0,3 - 0,4	Fyllning av mörkbrun moig silt med småsten, tegelfragment, obrända ben och en isolator av porslin, ca 0,3 m (ploglager). Under ploglagret framkom ett ca 0,05 m tjockt kulturlager av brun moig silt med rikligt med obrända ben. I lagret fanns en hård (A1) och ett stolphål (A2) . Vid framrensning av anläggningarna framkom utöver obrända ben även bränd lera, ett spik/nithuvud och en del av en vävtyngd. Några större bitar bränd lera kan möjligen vara ytterligare delar av vävtyngder.
Obj 10	S13	5,5 x 1,4 - 2,5 x 0,3	Fyllning av brun något myllig lera med enstaka tegelfragment och buteljglas, ca 0,25 m (ploglager). Botten av grå styv lera.
Obj 10	S14	7 x 1,4 x 0,25	Fyllning av gråbrun stenig mo med inslag av tegel och fajans/flintgods, ca 0,25 m (ploglager). Botten av beige stenig mo.
Obj 10	S15	10 x 1,4 x 0,3	Fyllning av mörkbrun myllig lera med spridda fragment av tegel, planglas, oglaserat yngre rödgods, flintgods, porslin och järn, ca 0,25 m (ploglager). Botten av ljusbrun lera.
Obj 10	S16	7 x 1,4 x 0,25 - 0,3	Fyllning av grå myllig mo med spridda tegelfragment, ca 0,25 m (ploglager). Botten av brunflammig stenig mo. I schaktets norra del framkom en nedgrävning (A3) .
Obj 10	S17	6 x 1,4 - 2 x 0,3 - 0,35	Som S15. I ploglagret förekom enstaka tegel och flintgods. I schaktets centrala del framkom två stolphål (A4, A5) .
Obj 10	S18	6 x 1,4 x 0,4	Fyllning av mörkbrun något myllig lera med enstaka tegelfragment, obrända ben, bränd lera och ett bränt ben, ca 0,35 - 0,4 m (ploglager). Fynden förekom främst i de undre delarna av lagret. Botten av ljusbrun moig lera.
Obj 10	S19	6 x 1,4 x 0,4 - 0,5	Fyllning av mörkbrun myllig lera med inslag av tegel, ca 0,35 m (ploglager). Under detta ett kulturlager av ljusbrun lera med inslag av obrända ben och bränd lera. Botten av brun lera.

Bilaga 3. Anläggningstabell

<u>Obj-nr</u>	<u>Schakt</u>	<u>Anl-nr</u>	<u>Typ</u>	<u>Beskrivning</u>
Obj 9	S1	A1	Nedgrävning	Nedgrävning, >4,5 x >4 m (V-Ö), ej framschaktad i sin helhet. Fylld med rikligt med stenar av blandad karaktär, ca 0,05 - 1,0 m stora. Fyllningen mellan stenarna utgjordes av humös myllblandad lera med trärester och sentida material i form av tegel, yngre rödgods, flintgods, stengods, plan- och kärlglas. Stengodset och några fragment av kärlglas kan dateras till 1900-talets början, medan övrigt material bedöms kunna härstamma från 1700- och 1800-talet.
Obj 9	S2	A2	Stolphål	Stolphål, ca 0,6 m i diam., med en skoning av 0,15 - 0,2 m stora stenar synliga i ytan. I norra kanten finns även en tegelsten. Vid framrensning av stolphålet framkom tegelfragment, flintgods och en smidd spik mellan skoningsstenarna och i anläggningens yta.
Obj 9	S3	A3	Stolphål	Stolphål, ca 0,3 m i diam., med en skoning av 0,1 - 0,15 m stora stenar.
Obj 9	S4	A4	Nedgrävning	Nedgrävning, >4 x >1,4 m (NV-SÖ), ej framschaktad i sin helhet. Tydlig nedgrävningsskant i bottenleran i S, minst 0,2 m djup. Fyllning av mörkbrun humös jord med rikligt med stenar, tegel och obrända djurben.
Obj 9	S5	A5	Nedgrävning	Nedgrävning, >2 x >1 - 1,4 m (NV-SÖ), ej framschaktad i sin helhet. Fyllning av mörkbrun myllig lera med skörbränd sten, tegel och obrända djurben. Vid rensning påträffades ett fragment yngre rödgods med vitlerengobe och ett skaffragment från en kritpipa.
Obj 9	S5	A6	Stolphål	Stolphål, ca 0,3 m i diam., med en skoning av 0,08 - 0,13 m stora stenar.
Obj 9	S6	A7	Stolphål	Stolphål, ca 0,7 m i diam., med en skoning av 0,12 - 0,2 m stora stenar.
Obj 9	S6	A8	Stolphål	Stolphål, ca 0,7 x 0,6 m, med en skoning av 0,14 - 0,2 m stora stenar.
Obj 9	S6	A9	Stolphål	Stolphål, ca 0,8 x 0,7 m, med en skoning av 0,14 - 0,3 m stora stenar

<u>Obj-nr</u>	<u>Schakt</u>	<u>Anl-nr</u>	<u>Typ</u>	<u>Beskrivning</u>
Obj 10	S12	A1	Härd	Härd, ca 0,75 x 0,5 m (V-Ö). Framträdde som en ansamling av skörbränd och skärvig sten i ett delvis bevarat kulturlager under plogdjup. Vid rensning tydlig mörkfärgning med kolstänk.
Obj 10	S12	A2	Stolphål	Stolphål, ca 0,45 m i diam. med en skoning av 0,05 - 0,15 m stora stenar och invändigt mörkare fyllning. Beläget i ett delvis bevarat kulturlager under plogdjup.
Obj 10	S16	A3	Nedgrävning	Nedgrävning, ca 0,8 m i diam. Framträdde som en grå något myllig fläck mot den omgivande ljusa schaktbotten. Provgrävning av anläggningens södra del visade att denna var minst 0,2 m djup. I fyllningen påträffades tegel och plast. Anläggningens bedömdes vara sentida.
Obj 10	S17	A4	Stolphål	Stolphål, ca 0,45 m i diam. med en skoning av 0,08 - 0,15 m stora stenar och en lös humös jordfyllning. Vid rensning framkom ett fragment flintgods samt skaldelar från en vinbärssnäckla i stolphålet. Stolphålet bedömdes vara sentida.
Obj 10	S17	A5	Stolphål	Stolphål, stenskott, okänd storlek. Framkom i schaktkanten strax Ö om A5, men schaktades inte fram i sin helhet. Vid rensning mellan de framschaktade delarna framkom flera fragment av en flaska med botten märkt med "PLM SO3" i relief. Stolphålet bedömdes vara sentida.