



VACKRARE EKERÖ

- en gestaltningspolicy

Vi möter den dagligen. I varje minut, i alla skeden av våra liv omger den oss. Den byggda och anlagda närmiljön, den lilla skalans arkitektur är en av våra främsta livsbetingelser. En grundförutsättning för samhället är människors aktiviteter och verksamheter. Allt det vi gör, tänker och upplever springer ur behov, förväntningar och drömmar. De rumsliga förutsättningarna är avgörande för om vi ska lyckas tillgodose våra behov, uppfylla våra förväntningar och besanna våra drömmar.

Jonas Bohlin, arkitekt

Innehåll

<i>Inledning</i>	4
<i>Syfte</i>	4
<i>Medverkande</i>	4
<i>Befintliga Mål och Uppdrag</i>	4
<i>Förslag till policy och mål för gestaltning</i>	5
<i>Utgångspunkt</i>	5
<i>Policy</i>	5
<i>Mål för gestaltningen</i>	6
<i>Strategier och Riktlinjer</i>	7
<i>Strategi för ny bebyggd miljö</i>	7
<i>Strategi för förändringar i befintlig bebyggd miljö</i>	8
<i>Riktlinjer för bebyggelse på landsbygden</i>	8
<i>Strategi för konstnärlig utformning</i>	8
<i>Strategi för utformning av allmän plats</i>	9
<i>Byggnadsnämndens övriga riktlinjer</i>	9
<i>Ansvar och samverkan</i>	10
<i>Kommunstyrelsen</i>	10
<i>Byggnadsnämnden</i>	10
<i>Tekniska nämnden</i>	10
<i>Kultur- och fritidsnämnden</i>	10
<i>Konkretisering - vad leder målen till för miljöer?</i>	11
<i>Centrumområden</i>	11
<i>Tätort, grupphus</i>	12
<i>Tätort, villabebyggelse</i>	13
<i>Byar, omvandlingsområden</i>	14
<i>Landsbygd</i>	15
<i>Allmänna platser och kommunala anläggningar</i>	16

Fotografier/illustrationer

Omslaget

Elisabet Hansson

Textavsnitten

Stadsarkitektkontoret (bild 1-3, 10, 18)

Monika Stenberg (bild 15, 31)

Elisabet Hansson (övriga bilder)

Matilda Nilsson (bild 11, 22, 33)

Inledning

Den stora förändring som pågår, med tillkommande bebyggelse i framförallt tätortsbandet, gör att det finns behov av en policy för den arkitektoniska och estetiska utformningen av områden och hur offentliga platser får konstnärliga dimensioner. I det gränsland mellan stadsbygd och landsbygd som Ekerö är, och utvecklas till, behöver det tydliggöras hur vi bygger tätare miljöer utan att förlora en lantlighet och vad som är ingredienser i en attraktiv livsmiljö.

- Hur kan vi gestalta våra nya torg, gator, parker och byggnader med omsorg om helheten såväl som detaljer?
- Hur rustar vi upp och gestaltar vår redan bebyggda miljö så att vi skapar ett mervärde?
- Hur kan landsbygden utvecklas med omsorg om vårt vackra landskap?

Denna gestaltningspolicy är ett samlat dokument som anger mål och strategier för hur Ekerö ska bli vackrare och samtidigt behålla sin nuvarande karaktär. Likaså skall policyn ange former för samverkan inom kommunen för att uppnå detta.

Syfte

Syftet med gestaltningspolicyn är att ange mål och strategier för Ekerö kommuns arbete med att gestalta miljön och nå de övergripande målen, som innebär att Ekerö kommun ska utvecklas med försiktighet och omtanke och bevara sin nuvarande karaktär. Dessa mål ska vara sektorsövergripande och genomsyra andra styrdokument.

Medverkande

Arbetet med gestaltningspolicyn har genomförts av en arbetsgrupp, bestående av representanter från stadsarkitektkontoret, teknik & exploateringskontoret, fastighetskontoret samt nämndkontor kultur och fritid. Under framtagandet av policyn har ett antal

gestaltungsseminarier hållits med tjänstemän och politiker från berörda nämnder och kommunsstyrelsens arbetsutskott (Ksau).

Befintliga mål och uppdrag

I kommunens övergripande mål anges att: *”Ekerö kommun ska utvecklas med försiktighet och omtanke och bevara sin nuvarande karaktär. Ekerös expansion ska ske på ett sådant sätt att varken miljövärden, kulturvärden eller framtida utveckling äventyras. Bostadsbyggande ska därför präglas av småhusbebyggelse, vilket ska beaktas vid allt översikts- och detaljplanearbete. Kompletterande bebyggelse med olika upplåtelseformer ska dock medges, särskilt i våra centrumkärnor såsom Ekerö centrum, Stenhamra centrum samt Träkvista torg. Samhällsplaneringen ska gynna kollektivtrafiken och förbättra infrastrukturen”.*

I de Nationella målen beträffande *God bebyggd miljö* anges att: *”Städer, tätorter och annan bebyggd miljö ska utgöra en god och hälsosam livsmiljö samt medverka till en god regional och global miljö. Natur- och kulturvärden ska tas till vara och utvecklas. Byggnader och anläggningar ska lokaliseras och utformas på ett miljöanpassat sätt och så att en långsiktigt god hushållning med mark, vatten och andra resurser främjas”.*

I 2 kap 3-4 §§ plan- och bygglagen (2010:900) anges att såväl estetiska som miljömässig hänsyn skall tas vid planläggning och tillkommande byggnation.

I kommunens översiktsplan anges att stadsarkitektkontoret har i uppdrag att ta fram riktlinjer och ett gestaltningsprogram för utformning, bostadskomplement och detaljer. Vidare anges i översiktsplanen, där även kulturstrategin ingår, att kulturmiljön är en resurs för den kommunala utvecklingen i den fysiska planeringen. I kulturmiljön finns de värden av historisk eller estetisk art som kan utgöra en viktig bas att ta tillvara för fortsatt utveckling. Enligt

kulturstrategin ska därför offentlig utsmyckning och god gestaltning av allmänna platser komma in i ett tidigt skede i projekteringar.

Kommunfullmäktige antog år 2000 ”Policy för Ekerö kommuns yttre miljö”. Här regleras bland annat att, bebyggelse på landsbygden bör ansluta till den lokala byggnadstraditionen, att skyltning ska vara ändamålsenlig, prydlig och passa in i helhetsbilden samt att kommunen vid sitt eget byggande och förvaltning skall sträva efter att vara ett gott föredöme.

I de övergripande målen för kultur- och fritidsnämnden beskrivs att ”Den konstnärliga dimensionen i kommunens fysiska miljöer gör att dessa blir estetiskt tilltalande och ger medborgarna en positiv upplevelse och väcker nyfikenhet.”

I det nya kulturmiljöprogrammet är utgångspunkten att kulturmiljön är en resurs, en möjlighet och en förutsättning för utveckling. Kulturmiljöprogrammet underlättar hanteringen av de krav som ställs i plan- och bygglagen gällande skydd av, och varsamhet om, kulturmiljöer. De riktlinjer, förhållningssätt och rekommendationer som finns i programmet ger vägledning för den kommunala planeringen och för handläggning av bygglov.

I Verksamhetsplanen för byggnadsnämnden 2015 är följande punkter några av målen:

- Att verka för en god bebyggd miljö som utgår från Ekerö kommuns översiktsplan samt plan- och bygglagen och miljöbalken (MB)
- Att uppnå en god byggnadskultur samt en god estetisk tilltalande tätorts- och landskapsmiljö,
- Att uppnå en attraktiv och säker trafikmiljö.

Förslag till Policy och Mål för gestaltning Utgångspunkt

Gestaltningens policy har sin utgångspunkt i kommunens övergripande mål att Ekerö kommun ska utvecklas med försiktighet och omtanke och bevara sin nuvarande karaktär. Utgångspunkten är även att en estetiskt tilltalande miljö bidrar till att människor trivs. Både de som rör sig dagligen i den offentliga miljön, och de som är på tillfälligt besök mår bättre och lockas av att miljön är attraktiv. Detta kan innebära ekonomiska fördelar genom ökad efterfrågan på mark, bostäder och lokaler. Genom omsorg vid nybyggnation och skötsel visas också att platsen är ”omhändertagen”, vilket bidrar till att fler känner ett ansvar för närmiljön och att vandalisering och nedskräpning minskar. Närmiljön är viktig och ska utformas så att den blir trygg och tillgänglig för alla.

Avgränsning

Gestaltningens policy ger uttryck för den estetiska utformningen av byggnader, landskap och allt däremellan. Det handlar om god ”form” och att långsiktigt hållbar bebyggd miljö behöver ges en god ”funktion”. Dessutom läggs ytterligare dimensioner till, såsom miljöaspekter (resurshushållning, sunda material, energieffektivisering etc), sociala aspekter (mötesplatser, sammanhang, barn, äldre och funktionshindrades behov) och ekonomiska avväganden. Dessa delar behandlas dock inte i denna gestaltningens policy.

Policy

Tillväxt och utveckling i samklang med ett bevarande av det särpräglade och unika ska göra Ekerö till en attraktiv kommun. Spännande och modern arkitektur, som komplement till våra befintliga natur- och kulturvärden, ska bidra till en attraktiv boendemiljö för såväl invånare som besökare. Genom en långsiktig planering och robusta material kommer varje byggnadsprojekt bli en ny årsring med värden att bevara.

Mål för gestaltningen

Den byggda miljön i Ekerö tillförs nya värden genom att den:

- Präglas av en småstadskänsla med småskalighet, variation och omsorg om detaljer,*
- ger utrymme för högre och tätare bebyggelse i centrumnära lägen*
- Tar hänsyn till och inspireras av geografiska och historiska särdrag men speglar även moderna värden*
- Har ett samspel mellan konst, arkitektur och landskap,*
- Den enskilde har frihet att välja utformning inom en genomtänkt helhet,*
- Våra allmänna platser ska underlätta för möten mellan människor,*
- Kommunen är en förebild i sin gestaltning*

Strategier

Förändringar i den byggda miljön kan ske både i samband med nyexploatering och vid ändringar/upprustning i befintliga miljöer. Strategier för dessa har identifierats nedan.

Gestaltningens program i detaljplan

All nyexploatering av större omfattning ska föregås av detaljplan. I processen finns stora möjligheter att diskutera och reglera gestaltningen både på kommunal och privat mark. I tidigt skede definieras det konstnärliga och kulturmiljömässiga perspektivet och vilka värden som ska tas tillvara och vilka värden som ska tillföras ett område. Den övergripande gestaltningssidén ska sedan förstärkas och leda till ett gestaltningsprogram för området (se illustrationsförslag till höger).

Markanvisning

Vid markanvisning av kommunal mark till exploitörer skall en förutsättning vara att god gestaltning uppnås vid genomförandet. I exploateringsavtalet regleras vidare vad exploitören skall anlägga enligt detaljplan och gestaltningsprogram.



Bild 1. Exempel på illustrationsplan.

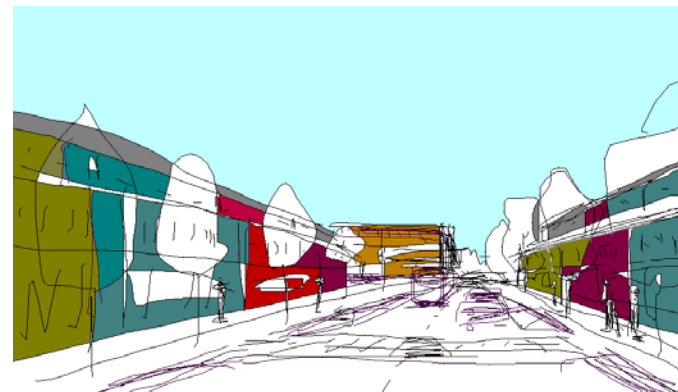


Bild 2. Exempel på färgsättningsidé.



Bild 3. Exempel på volymstudie.

Strategier för förändringar i befintlig bebyggd miljö

I befintlig miljö ska gestaltungsprincipen genomsyra samtliga förändringar på allmän plats och inom kommunägda fastigheter. Det kan vara vid renovering av en förskola eller upprustning av en park, såväl som mindre projekt som ommålning av ett plank eller en förlängning av en trottoar. Vid förändringar är det viktigt att det ges ekonomiskt utrymme så att en god gestaltning kan åstadkommas.

Riktlinjer för bebyggelse på landsbygden

På landsbygden ska riktlinjer tas fram för hantering av bygglov och förhandsbesked. Riktlinjerna bör innehålla hur man förhåller sig till placeringen i landskapet, hur man värnar stora öppna landskapsrum och siktlinjer. Riktlinjerna kan skilja sig åt i landsbygdens olika miljöer. Även för utformningen av byggnader, dess volym och tomtens topografi kan riktlinjer upprättas med hänsyn till hur bebyggelsen historiskt har placerats och grupperats. I detta arbete är kulturmiljöprogrammets riktlinjer om byggande på landsbygden vägledande.

Strategier för konstnärlig utformning

Avsikten med konstnärliga gestaltningar är att ge den fysiska miljön ett estetiskt värde och en identitet. Vid nya byggprojekt i kommunen ska den konstnärliga gestaltningen ingå som en del i projekteringen från start. Den konstnärliga gestaltningen arbetas fram som en del av byggnaden och det offentliga rummets arkitektur och formgivning. Medel för konstnärlig gestaltning ska beaktas i budgetarbetet. Detta ska omfatta kommunala byggnader och dess inre och yttre miljöer samt offentliga rum som torg, parker och trafikmiljöer.



Bild 4. Skolgårdsmiljö vid Stenhamra Skola, Färingsö.



Bild 5. Gårdbebyggelse, Kunsta, Adelsö.



Bild 6. Konstnärlig gestaltning i Ekerö C.

Strategi för utformning av allmänna platser

Vid utformning av allmänna platser ska en gestaltungsidé tas fram för belysning, beläggning, möblering mm. Denna gestaltungsidé kan sedan utgöra underlag till gestaltungsprogram för nya bebyggelseområden och exploateringsprojekt. Gestaltungsidéen kan även utgöra inspiration för allmänna platser som vägföreningar ansvarar för.

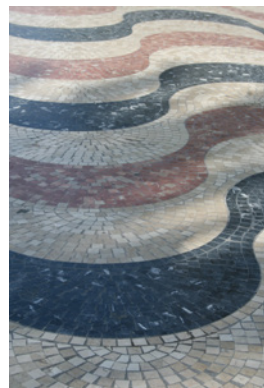


Bild 7-8.
Exempel på återvinningsstationer samt markbeläggning.

Byggnadsnämndens övriga riktlinjer

Utöver ovan nämnda strategier och riktlinjer, ligger det även inom byggnadsnämndens ansvarsområde att ta fram riktlinjer för bland annat gestaltungsförslag i befintliga områden vad beträffar utformning av återvinningsstationer, skyltning, murar, plank, ovärdade tomter med mera.

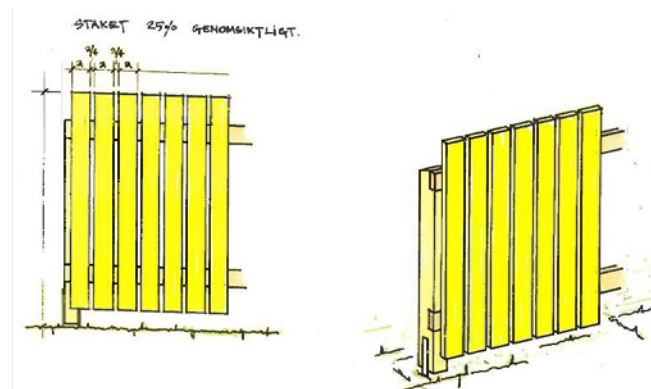


Bild 10. Utdrag ur Byggnadsnämndens riktlinjer för plank och staket.



Bild 9.
Bullerplank, Falun



Bild 11. Naturlik lekplats, Park am Gleidreieck, Berlin

Ansvar och samverkan

Kommunstyrelsen

Kommunstyrelsen ger i uppdrag till stadsarkitektkontoret att arbeta fram detaljplaner där ett gestaltungsprogram skall ingå. Stadsarkitektkontoret arbetar sedan fram ett gestaltungsprogram i samarbete med exploatören. Detta gestaltungsprogram samråds sedan med byggnadsnämnden, kultur- och fritidsnämnden och tekniska nämnden. Teknik & exploateringskontoret tar därefter fram exploateringsavtal som i sin tur samråds med stadsarkitektkontoret.

Byggnadsnämnden

Byggnadsnämnden ansvarar för att riktlinjer för ny bebyggelse på landsbygden tas fram och antas. Riktlinjerna remitteras till övriga nämnder under processen. Underlaget för riktlinjerna hanteras i kulturmiljöprogrammet.

Tekniska nämnden

Teknik & exploateringskontoret samt fastighetskontoret samråder med stadsarkitektkontoret vid förändringar på allmän plats, kommunal mark alternativt kommunägda byggnader. Gestaltungsdiskussioner förs vid årliga möten med SL, vägföreningar och liknande aktörer. Tekniska nämnden är ansvarig för att ta fram idéer för gestaltning för allmänna platser i samråd med stadsarkitektkontoret samt nämndkontoret kultur och fritid.

Kultur- och fritidsnämnden

Kultur- och fritidsnämnden tar fram strategi för konstnärlig utformning. Konstfrågor skall kontinuerligt processas i ett internt och externt nätverk av tjänstemän från nämndkontoret kultur och fritid, stadsarkitektkontoret, tekniska kontoret samt vid behov, och beroende på projekt, tillfälliga referensgrupper/brukargrupper konstnärer och/eller arkitekter.

Uppföljning

Respektive nämnds åtagande i gestaltungsfrågor ingår i verksamhetsplanerna och följs upp i nämndernas verksamhetsredovisning. Policyn inarbetas i ny översiktsplan för Ekerö kommun.

Konkretisering - vad leder målen till för miljöer?

Som konkretisering ges, på följande sidor, exempel på bebyggda miljöer och hur de lever upp till målen. Olika mål är tillämpliga i olika miljöer.

Centrumområden



Bild 12. Genom tillämpning av sadeltak och variation av hushöjder skapas en upplevd småskalighet, detta trots flera våningsplan. Med bebyggelse i linje utefter torget bildas en naturlig mötesplats. Torg, Tyresö Strand.



Bild 13. Centrumgata där bebyggelsen innehåller både bostäder och verksamheter. Ekerö Centrum.



Bild 14. Placeringen av bebyggelsen sker i linje utefter gatan. De överblickbara ytorna, där människor ofta rör sig, ökar i sin tur den upplevda tryggheten. Tillgängligheten tillgodoses genom att markbeläggning anpassas för både synsvaga och rullstolsburna med entréer utan bl. a. trappsteg. Gatumiljö, Trosa.



Bild 15. Lättskött torg med plantering, sittmöjligheter och dagvattenhantering som inbjuder till lek. Billund, Danmark.



Bild 16. När bostäder blandas med verksamheter, befolkas också området dygnet runt. Torgmiljö, Knivsta.

Primära mål som uppfylls:

- *Den enskilde har frihet att välja utformning inom en genomtänkt helhet,*
- *Präglas av småstadskänsla, småskalighet, variation och omsorg om detaljer,*
- *Har ett samspel mellan konst, arkitektur och landskap,*
- *Tar hänsyn till och inspireras av geografiska och historiska särdrag men kan spegla moderna värden*

Tätort, grupphusbebyggelse



Bild 17. Varierad färgsättning. Grupphus, Spånga.



Bild 18. Omsorg om detaljer med genomtänkta planteringar, belysning, möblering och färgskala. Grupphus, Trosa.



Bild 19. Kedjehus i två och en halv våning. Sköndal, Stockholm.

Primära mål som uppfylls:

- *Våra allmänna platser ska underlätta för möten,*
- *Präglas av småstadskänsla, småskalighet, variation och omsorg om detaljer,*
- *ger utrymme för högre och tätare bebyggelse i centrumnära lägen,*
- *Kan spegla moderna värden,*
- *Har ett samspel mellan konst, arkitektur och landskap*

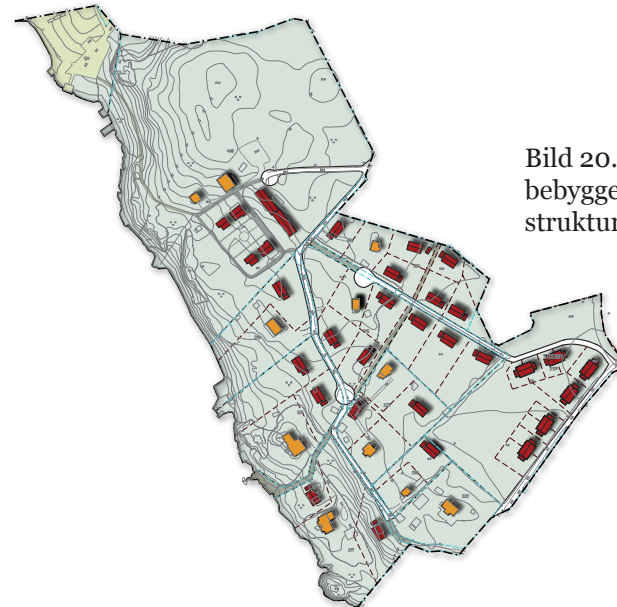


Bild 20. Förslag till illustration. Tillkommande bebyggelse avser att komplettera befintliga strukturer samt etablera nya gatustråk.

Tätort, villabebyggelse



Bild 21. Placeringen av villorna är förvisso styrd till gatulinjen och med en enhetlig färgskala, samtidigt som frihet tillåts i den exteriöra utformningen. Silverdalsvägen, Träkvista.



Bild 23. Enhetlig villabebyggelse i Sandudden, Träkvista.



Bild 24. Ny tillkommande bebyggelse som tagit upp befintliga stilelement i området. Järta Sjö, Nacka.



Bild 22. Radhusområde, Parksidan, Gällstaö, Ekerö

Primära mål som uppfylls:

- *Den enskilde har frihet att välja utformning inom en genomtänkt helhet,*
- *Präglas av småstadskänsla, småskalighet, variation och omsorg om detaljer,*
- *Har ett samspel mellan konst, arkitektur och landskap,*
- *Tar hänsyn till och inspireras av geografiska och historiska särdrag men kan spegla moderna värden*

Byar, omvandlingsområden



Bild 25. Pågående omvandlingsområde där kommande detaljplan avser att reglera nytillkommen bebyggelse. Hästskon, Helgö.



Bild 26. Nytt bostadshus i befintligt omvandlingsområde där mindre fritidshus vanligtvis ersätts med fullskaliga enbostadshus. Stockby, Stenhamra.

Primära mål som uppfylls:

- *Den enskilde har frihet att välja utformning inom en genomtänkt helhet,*
- *Präglas av småskalighet, variation och omsorg om detaljer,*
- *Har ett samspel mellan konst, arkitektur och landskap,*
- *Tar hänsyn till och inspireras av geografiska och historiska särdrag men kan spegla moderna värden*



Bild 27. Den nytillkomna bybebyggelsen har uppförts och återanvänt äldre byggnadselement såsom exempelvis färgsättning, takmaterial och gärsgårdar. Området Segersång, Nynäshamn.

Landsbygd



Bild 28. Den mindre tillbyggnaden har bland annat anpassats till den ursprungliga byggnadens takvinkel och färgsättning. Adelsö.



Bild 30. Ny, modern bebyggelse i äldre bebyggelsegrupp, Adelsö



Bild 31. Gårdsbebyggelse, Högby, Färingsö.



Bild 29. Äldre bebyggelse är ofta placerade i skogsbryn, i gränsen mellan åker och skog. Halltorp, Smålund

Primära mål som uppfylls:

- **Präglas av småskalighet, variation och omsorg om detaljer,**
- **Tar hänsyn till och inspireras geografiska och historiska särdrag**
- **Den enskilde har frihet att välja utformning genom en genomtänkt helhet**

Allmänna platser och kommunala anläggningar



Bild 32. Plantering i full blom utanför Ekerö kommunhus



Bild 33. Mindre platsbildning. Fickpark, Enköping



Bild 35. Parkbänk i Ekerö Centrum.

Primära mål som uppfylls:

- *Har ett samspel mellan konst, arkitektur och landskap,*
- *Allmänna platser underlättar möten,*
- *Kommunen är en förebild i sin gestaltning*



Bild 34. Cykelställ i Ekerö Centrum.

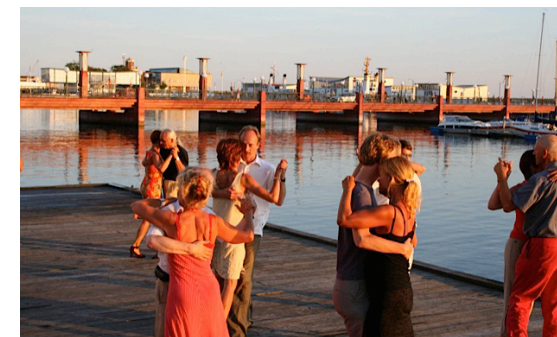


Bild 36. Utnyttjade allmänna platser för aktiviteter, Helsingborg